

Índice de Preços no Consumidor de Luanda

Dezembro 2007

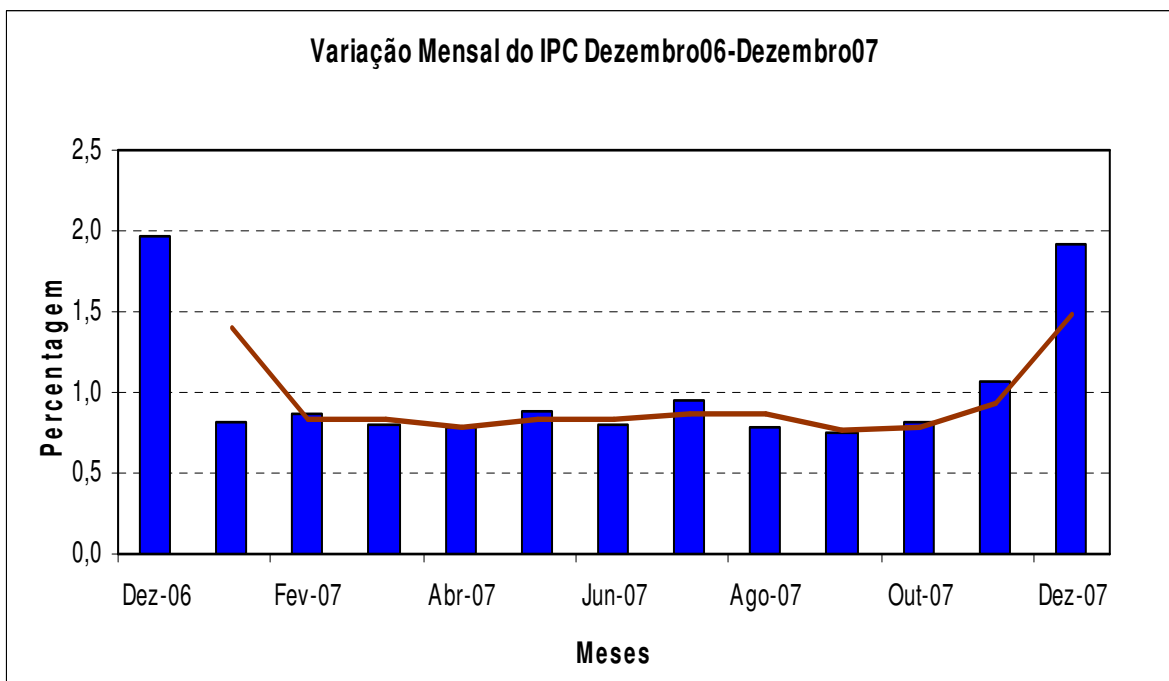
Variação Mensal do IPC – Dezembro de 2007

O nível geral de preços no consumidor da cidade de Luanda registou uma variação de **1,91%** entre o mês de Novembro de 2007 e Dezembro de 2007.

A classe **Transportes** foi a que registou o maior aumento de preços com 6,29%, influenciado fundamentalmente pela subida de preço do produto Táxi colectivo com 11,93%.

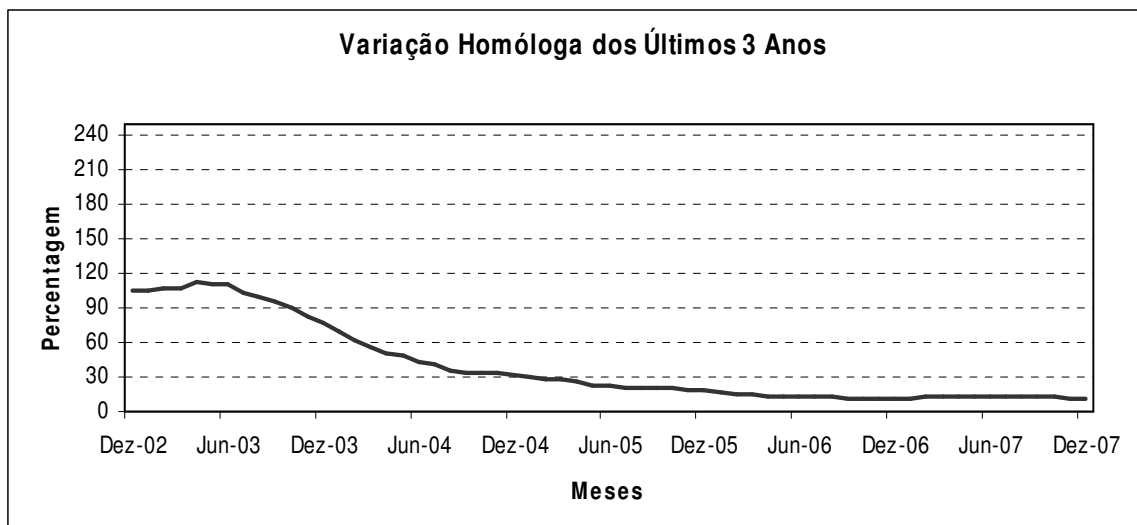
Destacam-se também os aumentos dos preços verificados nas classes de **Alimentação e Bebidas não Alcoólicas** com 2,15%, **Habitação, Água, Electricidade e Combustíveis** com 1,66% e **Vestuário e Calçado** com 1,11%.

No gráfico a seguir apresenta-se a evolução do IPC durante o período de Dezembro de 2006 a Dezembro de 2007 bem como a sua tendência durante o período.



VARIAÇÃO HOMÓLOGA

A variação homóloga situa-se agora em 11,78%, o que significa ter havido uma descida de 0,07 pontos percentuais com relação ao mês anterior. Esta descida contribui positivamente para a tendência de redução da taxa do IPC iniciada em meados do ano 2002, conforme se pode observar no gráfico a seguir.



VARIAÇÃO MENSAL, ACUMULADA E HOMÓLOGA

Índice de Preços no Consumidor de Luanda

(Base: Dez. 2003 = 100)

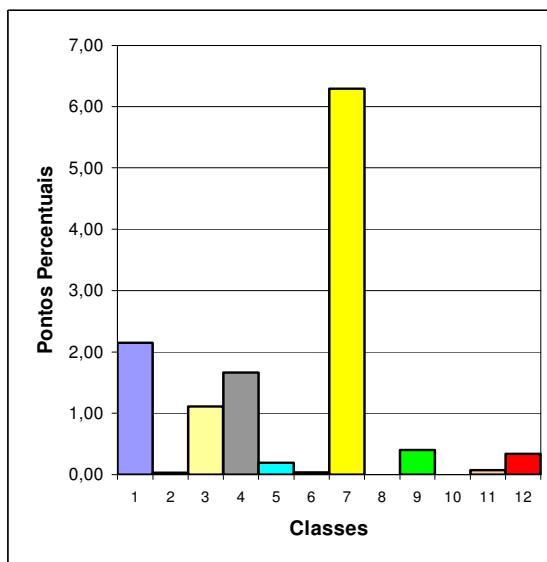
Mês	Índices			Variação Percentual								
				Mensal			Acumulada			Homóloga		
	2005	2006	2007	2005	2006	2007	2005	2006	2007	2005	2006	2007
Janeiro	133,56	156,58	175,67	1,94	0,83	0,82	1,94	0,83	0,82	29,58	17,24	12,19
Fevereiro	136,28	157,70	177,18	2,04	0,71	0,86	4,02	1,55	1,69	28,46	15,72	12,35
Março	138,95	158,95	178,59	1,96	0,79	0,80	6,05	2,35	2,50	28,20	14,39	12,36
Abril	140,94	160,29	179,99	1,43	0,85	0,78	7,57	3,22	3,30	27,01	13,73	12,29
Mai	142,75	161,59	181,59	1,29	0,81	0,88	8,95	4,05	4,21	23,11	13,20	12,37
Junho	144,19	162,83	183,02	1,01	0,77	0,79	10,05	4,85	5,04	21,96	12,93	12,40
Julho	145,82	164,31	184,76	1,13	0,91	0,95	11,29	5,80	6,04	21,58	12,68	12,45
Agosto	147,50	165,62	186,21	1,15	0,80	0,78	12,57	6,65	6,87	21,04	12,29	12,43
Setembro	149,11	167,01	187,60	1,09	0,84	0,75	13,81	7,54	7,67	20,50	12,00	12,33
Outubro	150,56	168,46	189,12	0,97	0,87	0,81	14,91	8,47	8,54	19,80	11,89	12,26
Novembro	152,36	170,87	191,12	1,19	1,43	1,06	16,29	10,03	9,68	18,98	12,15	11,85
Dezembro	155,30	174,24	194,77	1,93	1,97	1,91	18,53	12,20	11,78	18,53	12,20	11,78

VARIAÇÃO POR CLASSES DE DESPESA

O quadro com a taxa de variação do IPC, por classes de consumo, mostra que das doze classes, quatro (4), apresentam taxas de 1 dígito, sendo a classe de Transportes a que apresenta a taxa mais elevada com 6,29%, as restantes classes apresentam taxas inferiores a unidade.

Variação do IPC de Dezembro de 2007 por Classes de Despesa

Classes de Despesa	Var. Mensal %
Índice Geral	1,91
01. Alimentação e Beb. não Alcoólicas	2,15
02. Bebidas Alcoólicas e Tabaco	0,03
03. Vestuário e Calçado	1,11
04. Habitação, Água, Electricid e Combust	1,66
05. Mobiliário, Equip. Doméstico e Manut	0,19
06. Saúde	0,04
07. Transportes	6,29
08. Comunicações	0,00
09. Lazer, Recreação e Cultura	0,40
10. Educação	0,00
11. Hotéis, Cafés e Restaurantes	0,07
12. Bens e Serviços Diversos	0,34

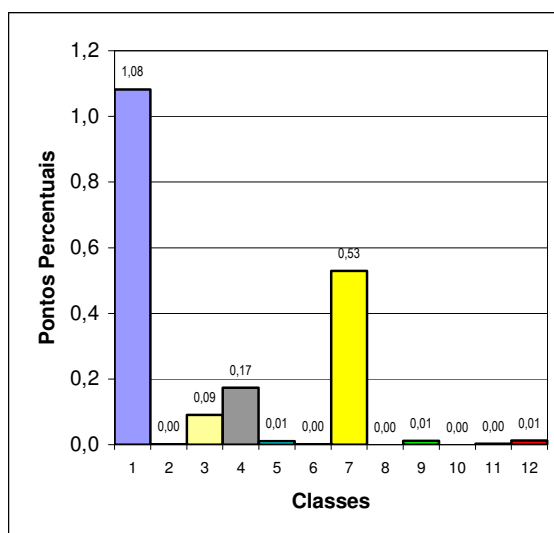


CONTRIBUIÇÃO POR CLASSES DE DESPESA E PRODUTOS NO IPC DE DEZEMBRO DE 2007

A classe Alimentação e Bebidas não Alcoólicas, embora não seja a que apresenta a taxa mais elevada na variação do IPC de Dezembro de 2007, é a que mais contribuiu para o aumento do nível geral de preços; seguida das classes de Transportes, Habitação, Água, Electricidade e Combustíveis e Vestuário e Calçado.

Contribuição das Classes de Despesa para o IPC de Dezembro 2007

Classes de Despesa	Contribuição	
	Pontos	%
Índice Geral	1,91	100,00
01. Alimentação e Beb. não Alcoólicas	1,08	56,5
02. Bebidas Alcoólicas e Tabaco	0,00	0,0
03. Vestuário e Calçado	0,09	4,7
04. Habit, Água, Electricidade e Comb.	0,17	9,1
05. Mobiliário, Equip Doméstico e Manut.	0,01	0,5
06. Saúde	0,00	0,0
07. Transportes	0,53	27,7
08. Comunicações	0,00	0,0
09. Lazer, Recreação e Cultura	0,01	0,6
10. Educação	0,00	0,0
11. Hotéis, Cafés e Restaurantes	0,00	0,1
12. Bens e Serviços Diversos	0,01	0,7



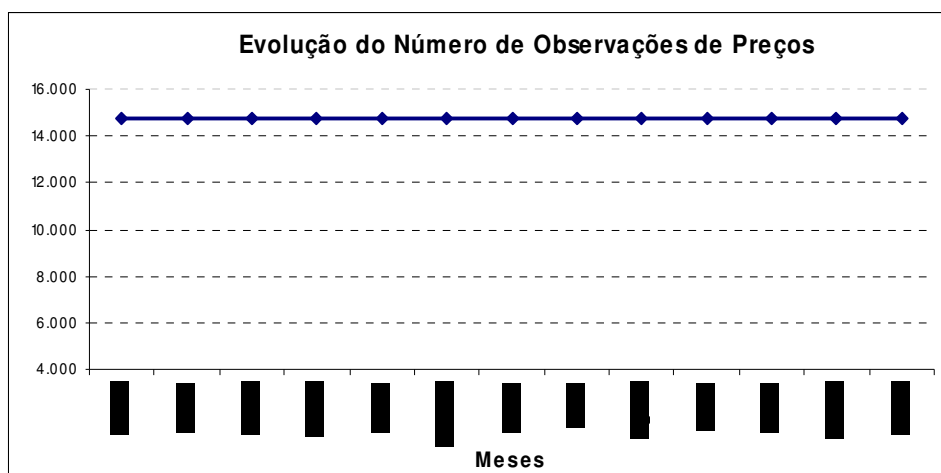
Uma perspectiva de maior detalhe é oferecida pelo quadro em baixo, onde se apresenta a incidência inflacionária em Dezembro de cada um dos 24 produtos do cabaz com maior contribuição para a taxa de variação do IPC que, no seu conjunto, representam menos de 11% do total, mas concentram cerca de 90,08% da taxa global de variação do IPC em Dezembro de 2007.

Contribuição de Produtos Seleccionados para o IPC de Dezembro 2007

Produtos	Variação (%)	Contribuição (pontos percent)	Produtos	Variação (%)	Contribuição (pontos percent)
01. Taxi colectivo	11,93	0,53	13. Cachucho	3,04	0,02
02. Gás (botija de 12 kg)	8,91	0,17	14. Chouriço	5,06	0,02
03. Carapau	2,27	0,15	15. Frango congelado	0,92	0,02
04. Pão cassete	2,57	0,13	16. Calçado de cabedal para homem	2,32	0,02
05. Oleo de soja	7,52	0,10	17. Arroz agulha	2,39	0,02
06. Tomate	4,50	0,09	18. Coxas de frango	2,05	0,02
07. Fuba de bombo	1,90	0,09	19. Margarina	5,85	0,02
08. Carapau seco	6,11	0,07	20. Corvina	4,04	0,02
09. Fuba de milho	2,74	0,06	21. Calçado de cabedal para mulher	1,85	0,02
10. Carne de segunda	2,87	0,04	22. Corvina seca	4,21	0,01
11. Arroz corrente	2,31	0,03	23. Bagre fumado	12,26	0,01
12. Batata rena	3,40	0,03	24. Calças para homem	1,13	0,01
Total dos 24 Produtos 1,72 pontos percentuais					

NÚMERO DE OBSERVAÇÕES DE PREÇOS

Durante o mês de Dezembro do ano 2007 foram tratados 14.742 preços observados contra 14.739 do mês anterior.



Instituto Nacional de Estatística

Rua Ho-Chi Min, Caixa Postal 1215, Tel/Fax 244 2 320-430

LUANDA – ANGOLA