

Índice de Preços no Consumidor de Luanda

Outubro 2007

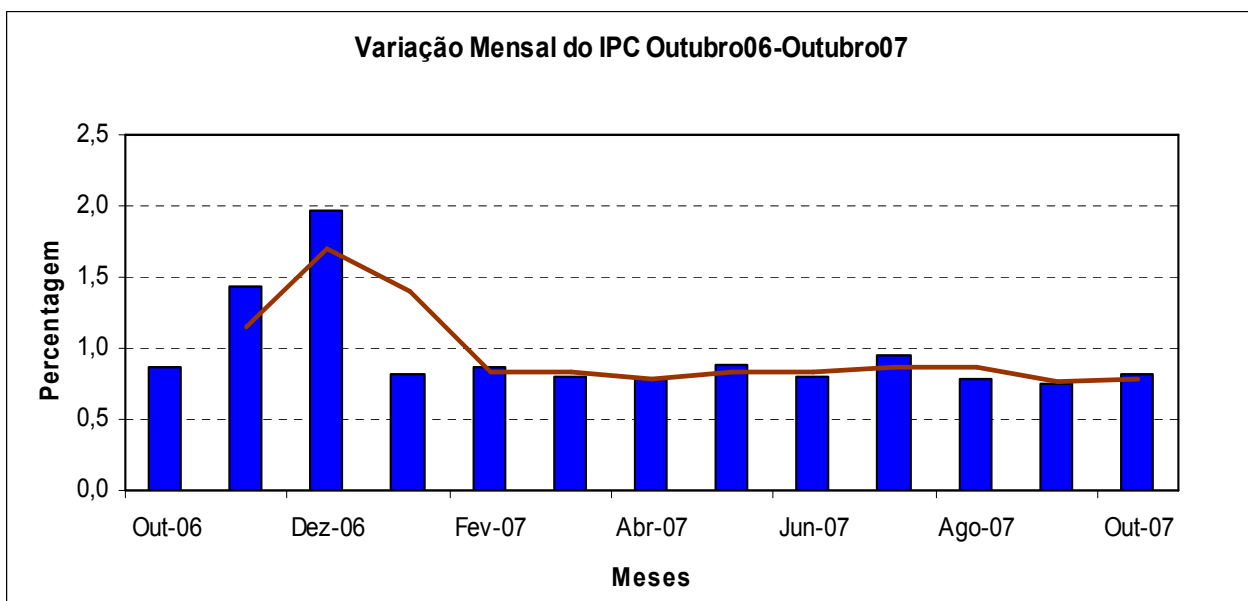
Variação Mensal do IPC – Outubro de 2007

O nível geral de preços no consumidor da cidade de Luanda registou uma variação de **0,81%** entre o mês de Setembro e Outubro de 2007.

A classe **Saúde** foi a que registou o maior aumento de preços com 1,90%, influenciado fundamentalmente pela subida dos preços dos seguintes produtos: Clorafenicol com 5,51%, Multivitamina com 5,04%, Complexo B com 5,04%, Diazepan com 4,81%, Soro antiofídico com 2,42%, Soro antidiftérico com 2,42%, Ampicilina com 2,38% e Prometazina com 2,35%.

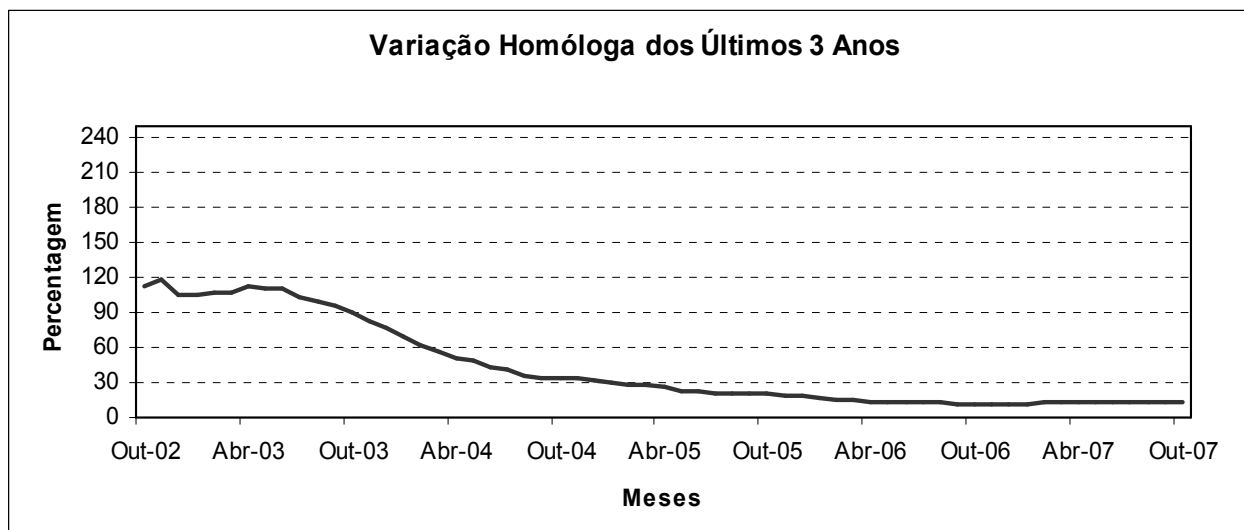
Destacam-se também os aumentos dos preços verificados nas classes de **Alimentação e Bebidas não Alcoólicas** com 1,08%, **Mobiliário, Equipamento Doméstico e Manutenção** com 1,04% e **Vestuário e Calçado** com 0,96%.

No gráfico a seguir apresenta-se a evolução do IPC durante o período de Outubro de 2006 a Outubro de 2007 bem como a sua tendência durante o período.



VARIAÇÃO HOMÓLOGA

A variação homóloga situa-se agora em 12,26%, o que significa ter havido uma descida de 0,07 pontos percentuais com relação ao mês anterior. Esta descida contribui positivamente para a tendência de redução da taxa do IPC iniciada em meados do ano 2002, conforme se pode observar no gráfico a seguir.



VARIAÇÃO MENSAL, ACUMULADA E HOMÓLOGA

Índice de Preços no Consumidor de Luanda

(Base: Dez. 2003 = 100)

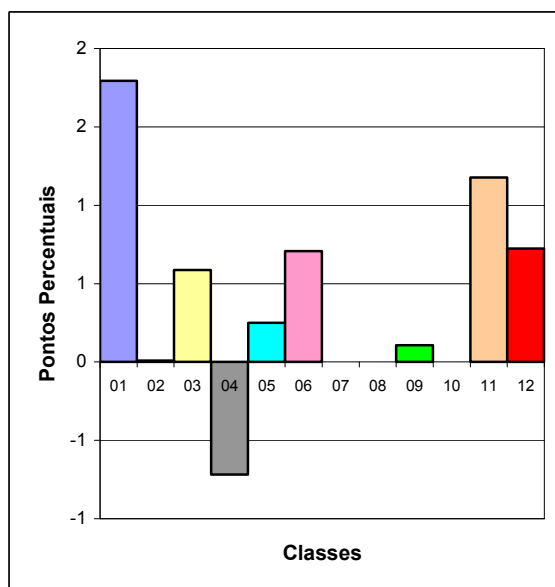
Mês	Índices			Variação Percentual								
				Mensal			Acumulada			Homóloga		
	2005	2006	2007	2005	2006	2007	2005	2006	2007	2005	2006	2007
Janeiro	133,56	156,58	175,67	1,94	0,83	0,82	1,94	0,83	0,82	29,58	17,24	12,19
Fevereiro	136,28	157,70	177,18	2,04	0,71	0,86	4,02	1,55	1,69	28,46	15,72	12,35
Março	138,95	158,95	178,59	1,96	0,79	0,80	6,05	2,35	2,50	28,20	14,39	12,36
Abril	140,94	160,29	179,99	1,43	0,85	0,78	7,57	3,22	3,30	27,01	13,73	12,29
Mai	142,75	161,59	181,59	1,29	0,81	0,88	8,95	4,05	4,21	23,11	13,20	12,37
Junho	144,19	162,83	183,02	1,01	0,77	0,79	10,05	4,85	5,04	21,96	12,93	12,40
Julho	145,82	164,31	184,76	1,13	0,91	0,95	11,29	5,80	6,04	21,58	12,68	12,45
Agosto	147,50	165,62	186,21	1,15	0,80	0,78	12,57	6,65	6,87	21,04	12,29	12,43
Setembro	149,11	167,01	187,60	1,09	0,84	0,75	13,81	7,54	7,67	20,50	12,00	12,33
Outubro	150,56	168,46	189,12	0,97	0,87	0,81	14,91	8,47	8,54	19,80	11,89	12,26
Novembro	152,36	170,87		1,19	1,43		16,29	10,03		18,98	12,15	
Dezembro	155,30	174,24		1,93	1,97		18,53	12,20		18,53	12,20	

VARIAÇÃO POR CLASSES DE DESPESA

O quadro com a taxa de variação do IPC, por classes de consumo, mostra que das doze classes, três (3), apresentam taxas de 1 dígito, sendo a classe de Saúde a que apresenta a taxa mais elevada com 1,90%, as restantes classes apresentam taxas inferiores a unidade.

Variação do IPC de Outubro de 2007 por Classes de Despesa

Classes de Despesa	Var. Mensal %
Índice Geral	0,81
01. Alimentação e Beb. não Alcoólicas	1,08
02. Bebidas Alcoólicas e Tabaco	0,20
03. Vestuário e Calçado	0,96
04. Habitação, Água, Electricid e Combust	0,21
05. Mobiliário, Equip. Doméstico e Manut	1,04
06. Saúde	1,90
07. Transportes	0,15
08. Comunicações	0,00
09. Lazer, Recreação e Cultura	0,27
10. Educação	0,00
11. Hotéis, Cafés e Restaurantes	0,47
12. Bens e Serviços Diversos	0,81

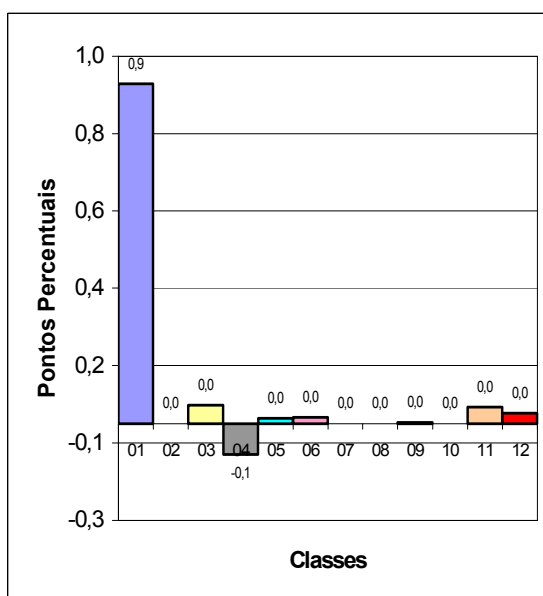


CONTRIBUIÇÃO POR CLASSES DE DESPESA E PRODUTOS NO IPC DE OUTUBRO DE 2007

A classe Alimentação e Bebidas não Alcoólicas embora não seja a que apresenta a taxa mais elevada na variação do IPC de Outubro 2007, é a que mais contribuiu para o aumento do nível geral de preços; seguida das classes Vestuário e Calçado, Mobiliário, Equipamento Doméstico e Manutenção e Saúde.

Contribuição das Classes de Despesa para o IPC de Outubro 2007

Classes de Despesa	Contribuição	
	Pontos	%
Índice Geral	0,81	100,00
01. Alimentação e Beb. não Alcoólicas	0,54	66,3
02. Bebidas Alcoólicas e Tabaco	0,01	0,7
03. Vestuário e Calçado	0,08	9,6
04. Habit, Água, Electricidade e Comb.	0,02	2,8
05. Mobiliário, Equip Doméstico e Manut.	0,05	6,8
06. Saúde	0,04	5,4
07. Transportes	0,01	1,6
08. Comunicações	0,00	0,0
09. Lazer, Recreação e Cultura	0,01	1,0
10. Educação	0,00	0,0
11. Hotéis, Cafés e Restaurantes	0,02	2,2
12. Bens e Serviços Diversos	0,03	3,7



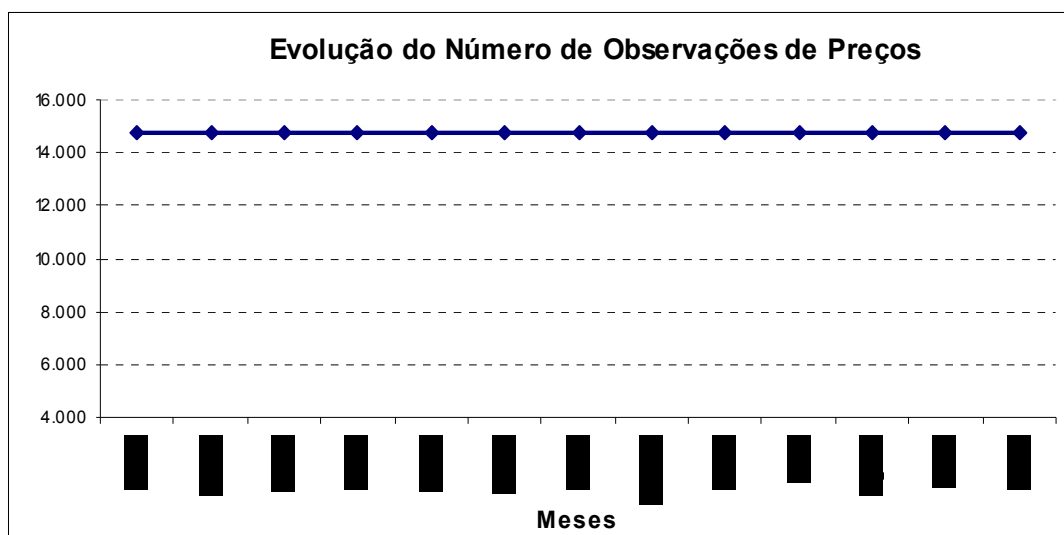
Uma perspectiva de maior detalhe é oferecida pelo quadro em baixo, onde se apresenta a incidência inflacionária em Outubro de cada um dos 24 produtos do cabaz com maior contribuição para a taxa de variação do IPC que, no seu conjunto, representam menos de 11% do total, mas concentram cerca de 65,10% da taxa global de variação do IPC em Outubro de 2007.

Contribuição de Produtos Seleccionados para o IPC de Outubro 2007

Produtos	Variação (%)	Contribuição (pontos percent)	Produtos	Variação (%)	Contribuição (pontos percent)
01. Carapau	1,23	0,08	13. Sardinha	4,50	0,02
02. Fuba de bombo ou de mandioca	1,46	0,07	14. Coxas de frango	1,29	0,01
03. Fuba de milho	2,22	0,04	15. Carne de segunda	0,89	0,01
04. Oleo de soja	3,40	0,04	16. Miudezas de vaca	4,93	0,01
05. Arroz corrente	2,54	0,04	17. Iogurte	3,94	0,01
06. Cebola	1,82	0,03	18. Massa alimenticia	1,35	0,01
07. Carvão	1,79	0,02	19. Cachucho	1,13	0,01
08. Arroz agulha	1,96	0,02	20. Consulta Médica	1,09	0,01
09. Frango congelado	0,68	0,02	21. Carapau seco	0,82	0,01
10. Calças para homem	1,88	0,02	22. Anéis de ouro	4,35	0,01
11. Detergente em pó	3,48	0,02	23. Reparação de automoveis	2,82	0,01
12. Chá Preto	3,34	0,02	24. Vestido	1,90	0,01
Total dos 24 Produtos 0,53 pontos percentuais					

NÚMERO DE OBSERVAÇÕES DE PREÇOS

Durante o mês de Outubro do ano 2007 foram tratados 14.740 preços observados contra 14.737 do mês anterior.



Instituto Nacional de Estatística

Rua Ho-Chi Min, Caixa Postal 1215, Tel/Fax 244 2 320-430

LUANDA – ANGOLA